



Jaarverslag 2010

Hospice *Zutphen*



# Hospice Zutphen

## Voorwoord bij het jaarverslag over 2010

De Rijksoverheid heeft een mooie, enigszins ouderwetse, naam voor organisaties als Stichting Hospice Zutphen. Zij heten algemeen nut beogende instellingen, ANBI. Een instelling die algemeen nut beoogt, heeft echter meer nodig dan dit overheidsstempel. Zij zal een sterke band met haar omgeving moeten hebben en er in geworteld zijn. De omgeving zal immers zelf willen uitmaken of het beoogde nut werkelijk algemeen is. Informeren van en verantwoording afleggen aan betrokkenen en belangstellenden is dus een logisch vervolg. Een van de middelen om dit te doen is de publicatie van jaarverslagen.

Het jaarverslag over 2010 ligt voor u. Het is een verslag met vooral veel zakelijke feiten over de kernactiviteit: gastvrijheid bieden aan mensen in hun laatste levensfase en ondersteuning van hun mantelzorgers. De keuze voor dit soort verslag heeft het bestuur gemaakt in de wetenschap, dat daarmee veel facetten van het werk en het werken in het hospice niet worden belicht.

Essentiële begrippen voor mensen die zich inzetten voor het hospice zijn liefde, samenwerken, aandacht, toewijding. En die komen in dit verslag alleen tussen de regels voor.

Deze andere aspecten van het werk komen aan bod in de Nieuwsbrief, die de stichtingen Vrienden Hospice Zutphen en Hospice Zutphen samen uitgeven. Bijvoorbeeld de originele manieren waarop mensen gelden bijeenbrengen voor het gastenfonds, de waardering van gasten of nabestaanden voor het hospice of het werk van de vrijwilligers. De Nieuwsbrief verschijnt tweemaal per jaar en is te vinden op de website [www.hospice-zutphen.nl](http://www.hospice-zutphen.nl).

In dit jaarverslag gaat het over uitgangspunten, gastenstatistiek en middelen. Feiten die onmisbaar zijn bij het vormen van een beeld over het hospice, de gasten en het werk van allen die zich inzetten. Ik vertrouw erop dat u achter deze feiten zult zien wat het hospice voor mensen betekent en wat mensen voor het hospice betekenen.

Luc Jonker

*Voorzitter Stichting Hospice Zutphen*

## Doelstelling

Hospice Zutphen wil een klein en huiselijk 'bijna zoals thuis huis' zijn waar medisch uitbehandelde mensen in hun laatste levensfase een veilige omgeving vinden, die voelt als thuis, met zorg die gericht is op hun welbevinden. Het hospice is er voor iedereen uit Zutphen en omstreken ongeacht draagkracht, religie of levenswijze.

## Zorg

Het streven is de gasten hun laatste dagen waardig te laten doorbrengen, zonder pijn, angst of zorgen. De vele zorgvrijwilligers nemen zoveel als nodig en mogelijk de zorg voor de gast van de mantelzorgers over zodat zij hun tijd en aandacht aan de gast en elkaar kunnen geven.



De medische kant van de zorg is vooral gericht op het verlichten van pijn en ongemak. De gast neemt niet alleen zijn (huis)arts mee naar het hospice maar ook het recht op verpleegkundige thuiszorg. Het hospice heeft gekozen voor samenwerking met één thuiszorgorganisatie die met haar werkwijze naadloos aansluit op de doelstelling en cultuur van het hospice. Hiermee is het hospice verzekerd van een in palliatieve zorg ervaren verpleegkundig team.

De geboden zorg richt zich op de hele mens. Naast medische en verpleegkundige zorg is er ook aandacht voor de emotionele, sociale en spirituele behoeften van de individuele gast. Waar nodig zal de coördinator externe professionals inschakelen om hierin te voorzien.

### Bijna zoals thuis

Om iedere gast zich thuis te kunnen laten voelen is er voor elke gast een eigen kamer waarin men zijn eigen sfeer kan creëren. Het hospice heeft vijf ruime kamers. Voor algemeen gebruik is er een zitkamer, een (eet)keuken, een logeerkamer, een patio, een tuin, een piano, een boekenkast en een televisie. Alles wat er in een huis zoal zou kunnen zijn. Het werk dat daar bij hoort wordt zoveel mogelijk door vrijwilligers gedaan.

Om dit grote huishouden met gasten, hun bezoek, vrijwilligers en professionele zorgverleners op rolletjes te laten lopen heeft het hospice drie coördinatoren in dienst.

### Geschiedenis

Het Hospice Zutphen opende in 1997, op initiatief van mevrouw Anneke Dorhout-Mees, zijn deuren in Brummen. In 2007 verhuisde het hospice naar het huidige grotere pand aan de Thorbeckesingel 2 in Zutphen.

Vanaf het begin is het hospice een vrijwilligersorganisatie geweest. Op dit moment zijn er ongeveer honderd vrijwilligers actief die naast de zorg voor de gast ook voor het huishouden, de administratie, de tuin en het klein onderhoud zorgen. Zonder hen zou het hospice niet kunnen bestaan.

### Toekomst

Het hospice ziet zichzelf als waardevol onderdeel van de Zutphense gemeenschap. Gezien de bevolkingsopbouw (meer ouderen en minder jongeren) is het te verwachten dat het beroep op palliatieve zorg zal toenemen. Deze trend valt waar te nemen in het groeiend aantal hospices en de toenemende training en opleiding bij verzorgingsinstellingen en thuiszorgorganisaties ten aanzien van palliatieve zorg. In 2010 is gewerkt aan het oprichten van een Netwerk Palliatieve Zorg regio Zutphen dat in april 2011 medeondertekend is door Hospice Zutphen.

Het groeiend beroep op palliatieve zorg heeft ook een schaduwzijde omdat het betekent dat de subsidiepot van de overheid door een steeds groter aantal gegadigden moet worden gedeeld.

Het hospice is er alles aan gelegen haar toekomst ook voor de lange termijn te verzekeren. Dat betekent niet in de laatste plaats aandacht voor een gezonde financiële basis. De Stichting Vrienden Hospice Zutphen onderneemt vele activiteiten om donateurs en sponsors te werven. Dit is en blijft hard nodig.

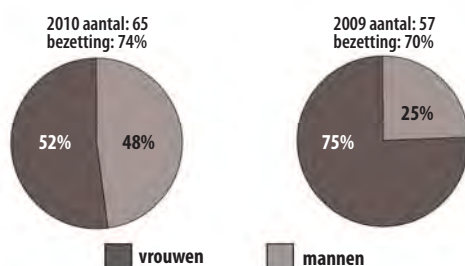
Wij zijn allen die in het afgelopen jaar het hospice ondersteund hebben zeer dankbaar en hopen dat wij ook in de toekomst op hun steun mogen rekenen.

Marijke Horensma

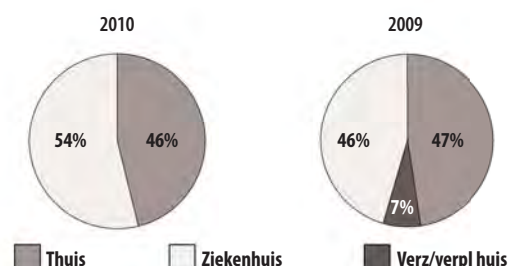
## Gastenstatistiek

Hoe de groep hoofdpersonen in het hospice was samengesteld volgens enkele algemene niet persoonsgevoelige kenmerken, is te vinden in de kaders 'gastenstatistiek'.

### Aantal gasten en verdeling m/v



### Verblijf voor opname in hospice



## De middelen van 2010



*Exploitatierekening 2010 en balans begin en eind 2010 zijn weergegeven in aparte kaders. Cijfers spreken gewoonlijk voor zich zelf, maar woorden zijn soms verhelderend. Onderstaande toelichting heeft dat laatste tot doel.*

### **Basis met wisselende breedte**

Voor 'bijna als thuis huizen', zoals Hospice Zutphen, heeft de rijksoverheid een subsidiepot. Het gaat om een vast bedrag. Dat wordt verdeeld over de regio's, waarin de vrijwillige palliatieve terminale zorg is ingedeeld. Het bedrag wordt per regio evenredig verdeeld naar aantal gasten, dat elk hospice in die regio

## Begin- en eindbalans 2010

Activa	31-12-2010 bedragen in €	31-12-2009 bedragen in €
<i>Vaste activa</i>		
Materiële vaste activa	1.520.649	1.609.618
<i>Vlottende activa</i>		
Vorderingen	18.519	35.252
Liquide middelen	165.096	120.615
	183.615	155.867
<b>Totaal</b>	<b>1.704.264</b>	<b>1.765.485</b>
Passiva		
Stichtingsvermogen	156.400	160.048
Voorzieningen	19.375	14.375
Langlopende schulden	1.430.000	1.490.000
Kortlopende schulden	98.489	101.062
<b>totaal</b>	<b>1.704.264</b>	<b>1.765.485</b>

in een jaar heeft verzorgd. Komt er een hospice bij dan moet de beschikbare taart in meer (dus kleinere) stukjes worden gesneden. Meer gasten leidt niet vanzelf tot een grotere financiële taartpunt. Het kan immers zijn, dat ook de andere hospices in dat jaar meer gasten hebben verzorgd. De omvang van het subsidiebedrag is daarom moeilijk te voorspellen. Zelfs als de overheid het budget ongemoeid laat. Hospice Zutphen ontving in de jaren 2008 – 2011 in duizendtallen euro afgerond achtereenvolgens subsidiebedragen van 181, 160, 196 en 152. De grootste variaties rond het gemiddelde (172.000) zijn +14% in 2010 en –12% in 2011. Tegelijkertijd nam in deze vier jaren het voor de subsidie bepalende aantal gasten geleidelijk toe van 47 naar 58.

### Andere inkomsten

Bij een bezetting van ca 70% van de gastenbedden zoals in 2009 is voor elke verzorgingsdag nog ongeveer 150 euro nodig als aanvulling op de rijkssubsidie. Voor een beperkt deel wordt daarin voorzien door inkomsten uit de wet maatschappelijke ondersteuning (WMO) en door een bijdrage van de thuiszorgorganisatie in de coördinatie van het vrijwilligerswerk, ter grootte van 0,5 fte. Hospice Zutphen vraagt verder een bijdrage naar draagkracht van de gast of de familie. Het bedrag dat daarna nog ontbreekt wordt – zo mogelijk – aangevuld uit het gastenfonds.

Daardoor kan elke gast, ook iemand met een smalle beurs, in het hospice worden opgenomen en verzorgd. En dat is een van de doelstellingen van Hospice Zutphen.

Het beroep op het gastenfonds kon in 2010 beperkt blijven. Ten eerste door de hoogte van het bedrag van de rijkssubsidie en ten tweede doordat de gemeente Zutphen op een aanvraag voor bijdrage aan het gastenfonds een eenmalige subsidie verstrekte.

Voor 2011 voorziet de begroting een tekort dat overeenkomt met de vermindering van de rijkssubsidie ten opzichte van 2010. Daarom zal er in 2011 veel meer van het gastenfonds gevraagd worden dan in 2010.

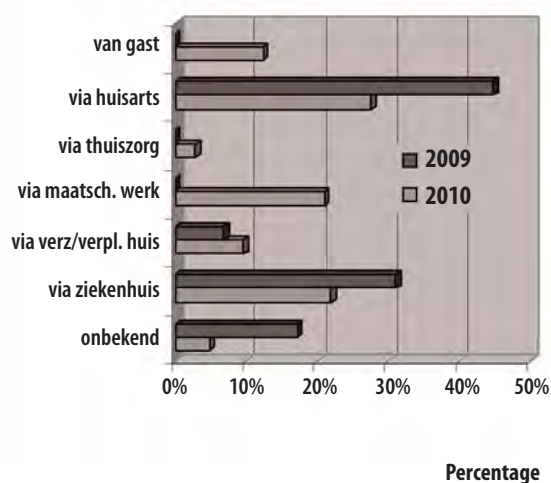
### Verlaging van het kostenniveau

In de laatste drie jaren is er op verschillende terreinen gewerkt aan het verlagen van het kostenniveau.

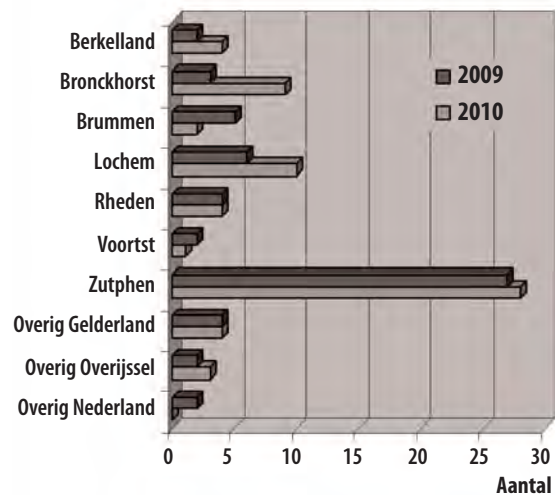
Gebouw De Brug is gekocht met financiering tegen een billijk rentetarief. Die aankoop heeft geleid tot een vermindering van de huisvestingskosten, het door sponsors gefinancierde isolatieprogramma tot een lagere energierekening en het automatiseren van de financiële administratie tot lagere accountantskosten. Mocht een verdere verlaging van het kostenniveau nodig zijn, dan zal ook gekeken moeten worden naar het terugdringen van andere kosten.

## Gastenstatistiek

Herkomst van de hulpvraag



Herkomst gasten per gemeente



## Exploitatierkening 2010

Inkomsten	2010 bedragen in €	2009 bedragen in €
<i>Subsidies</i>		
ministerie VWS	195.919	159.838
eenmalig gemeente	10.000	-
vergoeding inz WMO	29.429	20.780
provincie	-	5.000
<i>Bijdragen</i>		
thuiszorgorganisatie	24.142	8.002
eigenbijdrage gasten	67.181	94.612
uit gastenfonds	11.171	56.002
<b><i>totaal inkomsten</i></b>	<b>337.842</b>	<b>344.234</b>
<i>Kosten</i>		
gastgebonden kosten	13.390	14.448
vrijwilligers	12.879	14.902
personeel	121.833	125.648
huisvesting	56.416	75.689
organisatiekosten	21.545	20.322
rentelasten	26.458	12.822
afschrijving	88.969	82.775
<b><i>totaal kosten</i></b>	<b>341.490</b>	<b>346.607</b>
<b>Resultaat</b>	<b>3.648-</b>	<b>2.373-</b>

Zorgvrijwilligers: 66  
Niet-zorgvrijwilligers: 31  
Bestuur: 5  
Coördinatoren: 3  
Huishoudelijke medewerkers: 2  
Verpleegkundigen: 13  
Bestuur Vrienden: 5

### bestuur Vrienden

#### Hospice:

Gerard Schuurman,  
voorzitter  
Johan Drewes, secretaris  
Tom Mariën,  
penningmeester  
Everdien Vanderlijde  
Tine Beulink

### bestuur Hospice:

Luc Jonker, voorzitter  
Tom Mariën,  
penningmeester  
Aleid van Hasselt,  
secretaris  
Ans Mentink, secretaris  
Marianne Persoon  
Marijke Horensma

### coördinatoren:

Suzanne Bieuwinga  
Koertien Minjon  
Marjo Dashorst

### COLOFON:

Jaarverslag 2010  
oplage 100

### Redactie:

Marijke Horensma  
Tom Mariën

### Vormgeving:

Rio Nieuwburg

### Drukwerk:

Aquarius repro Zutphen

### Financiële lasten

Door twee leningen in 2009 verstrekt voor de aanschaf van het gebouw en een eerdere lening om het geschikt te maken voor zijn bestemming als hospice, zijn de renteverplichtingen van geduchte omvang. Afschrijvingen op gebouw, verbouwing en inventaris zijn in het exploitatieoverzicht samengenomen. De afschrijving op investeringen in het gebouw maken het mogelijk af te lossen op de Rabobank lening voor de aankoop, die op 2 april 2009 plaatsvond. Het afschrijvingsbedrag 2009 is lager dan in 2010. Een deel ervan betreft het aankoopbedrag van het gebouw. In 2010 kon over het gehele jaar worden afgeschreven, terwijl daarvoor in 2009 na de aankoop nog negen maanden restten.

### Groot onderhoud gebouw

Eind 2010 is de onderhoudstoestand van het gebouw in kaart gebracht. Onderzoek en rapport vormden een donatie in natura door de directeur van een expertisebureau voor woningonderhoud, als dank voor de zorg van het hospice aan zijn vader. Het rapport constateert dat de komende jaren groot onderhoud aan de zuidgevel noodzakelijk is. Die gevel staat in de waterpartij, waar het hospice op uit kijkt. Door die ligging kan dat onderhoud kostbaar worden.





De eerste offertes voor gedeelten van het werk wijzen daar op. In het bedrag voor de huisvestingskosten is daarom een bedrag van 5.000 euro opgenomen als toevoeging aan de voorziening groot onderhoud. Die komt daarmee uit op een totaal van net iets minder dan 20.000 euro.

### Bestemming resultaat

De genoemde dotatie aan de voorziening groot onderhoud zorgt voor een negatief exploitatieresultaat van 3.648 euro, dat ten laste wordt gebracht van het stichtingsvermogen.

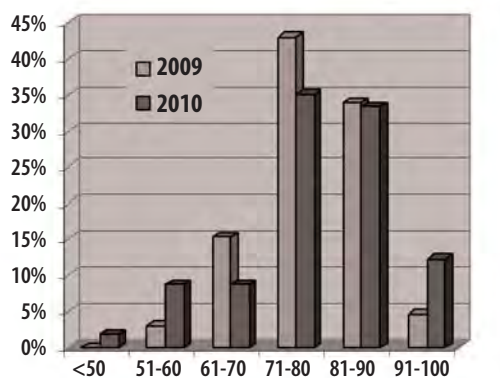
### Vrienden Hospice Zutphen en gastenfonds

De Stichting Vrienden Hospice Zutphen beheert het eerder genoemde gastenfonds, dat de eigen bijdrage van de gasten aanvult tot het bedrag van de werkelijke kosten. De koepelorganisatie van hospices, de VPTZ, constateert landelijk een trend van teruglopende gastenbijdragen, die ook in Zutphen merkbaar is. Samen met de fluctuaties van subsidies of bezuinigingen daarop is dat reden voor de stichtingen Hospice Zutphen en Vrienden Hospice Zutphen om gezamenlijk te zoeken naar versterking van het gastenfonds. De stichting Vrienden heeft inmiddels twee ijzers in het vuur. Een grote fondsenwervingsactie in het najaar van 2011 en parallel daaraan een systematisch onderzoek naar mogelijkheden om meer donateurs te interesseren voor het werk van het hospice.

Tom Mariën

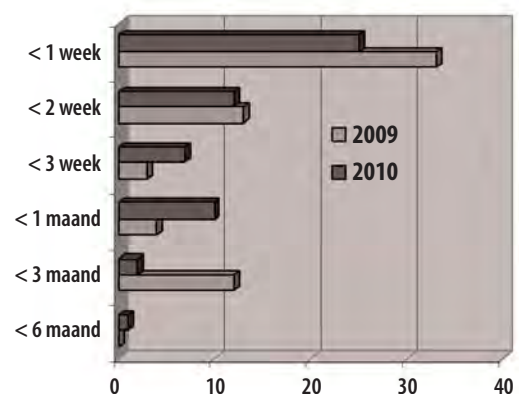
## Gastenstatistiek

Leeftijdsverdeling van de gasten



Percentage

Verblijfsduur gasten



Aantal

**Hospice Zutphen**

Thorbeckesingel 2  
7204 KS Zutphen.

Telefoon 0575 566 333  
[info@hospice-zutphen.nl](mailto:info@hospice-zutphen.nl)  
[www.hospice-zutphen.nl](http://www.hospice-zutphen.nl)

 **Hospice** *Zutphen*